

## بنك أسئلة الفصل الثاني: النظرية الكلاسيكية

### اختر الإجابة الصحيحة فيما يلي

- 1- يقصد بالميزة المطلقة أن دولة ما تستطيع إنتاج سلعة ما بتكلفة :  
أ - أقل من الدول الأخرى . ب- أكبر من الدول الأخرى. ج - مساوية للتكلفة في الدول الأخرى. د - لا شيء مما سبق .
- 2- يتحقق لدولة ما ميزة مطلقة في إنتاج سلعة ما إذا :  
أ - قامت بإنتاجها بتكلفة أقل من الدول الأخرى. ب - قامت بإنتاجها باستخدام ساعات عمل أقل من الدول الأخرى.  
ج - كانت إنتاجية عنصر الإنتاج في إنتاج هذه السلعة أكبر من الدول الأخرى.  
د - كل ما سبق . هـ - لا شيء مما سبق .
- 3- تختلف مساهمة ريكاردو عن مساهمة جون اسيتورت ميل في التجارة الدولية في :  
أ - الفرض المفسر. ب - الافتراضات الأساسية. ج - الافتراضات التحليلية. د - كل ما سبق. هـ - لا شيء مما سبق.
- 4- في ظل تزايد النفقات النسبية فإن منحني إمكانية الإنتاج :  
أ - يعكس معدل التبادل الداخلي. ب - يعكس معدل التبادل الدولي. ج - لا يعكس معدل التبادل الداخلي.  
د - كل ما سبق . هـ - لا شيء مما سبق .
- 5- في ظل ثبات النفقات النسبية فإن منحني إمكانية الإنتاج :  
أ - يعكس معدل التبادل الداخلي. ب - يعكس معدل التبادل الدولي. ج - لا يعكس معدل التبادل الداخلي.  
د - كل ما سبق . هـ - لا شيء مما سبق .
- 6- تعتمد الدولة على الواردات بالكامل من الخارج في استهلاك السلعة التي لا تتمتع فيها بميزة نسبية عندما:  
أ - تمر بظروف تزايد النفقات النسبية. ب - تظل الأذواق ثابتة بعد التجارة.  
ج - تمر بظروف ثبات النفقات النسبية. د - لا شيء مما سبق .
- 7- لا تعتمد الدولة على الواردات بالكامل من الخارج في استهلاك السلعة التي لا تتمتع فيها بميزة نسبية عندما:  
أ - تمر بظروف تزايد النفقات النسبية. ب - تظل الأذواق ثابتة بعد التجارة.  
ج - تمر بظروف ثبات النفقات النسبية. د - لا شيء مما سبق .
- 8- من أهم الافتراضات التحليلية التي أعتمد عليها ريكاردو في توضيح نظرية النفقات النسبية:  
أ - نفقات إنتاج السلع تقاس بوحدات العمل المبدول فيها. ب - استهلاك كل دولة وحدة واحدة فقط من السلعتين .  
ج - أن التبادل الدولي يتم وحدة بوحدة من السلعتين. د - كل ما سبق . هـ - لا شيء مما سبق.
- 9- من أهم الافتراضات التحليلية التي أعتمد عليها جون استورت ميل في توضيح نظرية النفقات النسبية:  
أ - نفقات إنتاج السلع تقاس بتكاليف جميع عناصر الإنتاج. ب - استهلاك كل دولة وحدة واحدة فقط من السلعتين .  
ج - أن التبادل الدولي يتم وحدة بوحدة من السلعتين. د - كل ما سبق . هـ - لا شيء مما سبق.
- 10- يتخذ منحني إمكانيات الإنتاج شكل الخط المستقيم سالب الميل عندما :  
أ - يتناقص معدل التحول الحدي . ب - تناقص تكلفة الفرصة البديلة . ج - تزايد تكلفة الفرصة البديلة .  
د- تزايد معدل التحول الحدي . هـ - لا تتأثر إنتاجية عناصر الإنتاج عندما تتحول من نشاط إنتاجي إلى آخر.

11- يتخذ منحى إمكانيات الإنتاج شكل الخط المستقيم سالب الميل عند :

- أ - تناقص معدل التحول الحدي . ب - تناقص تكلفة الفرصة البديلة . ج - ثبات تكلفة الفرصة البديلة .  
د - تزايد معدل التحول الحدي . هـ - لا شيء مما سبق .

12- يكون منحى إمكانيات الإنتاج مقعر تجاه نقطة الأصل عندما :

- أ - تتأثر إنتاجية عناصر الإنتاج عندما تتحول من نشاط إنتاجي إلى آخر . ب - تزايد تكلفة الفرصة البديلة .  
ج - تزايد معدل التحول الحدي . د - كل ما سبق . هـ - لا شيء مما سبق .

13- يتحقق التوازن قبل قيام التجارة عندما :

- أ - يمس منحى إمكانيات الإنتاج أعلى منحى سواء ممكن . ب - تتساوى الكمية المنتجة مع الكمية المستهلكة .  
ج - يكون المعدل الحدي للإحلال مساوياً للمعدل الحدي التحول . د - كل ما سبق . هـ - لا شيء مما سبق .

14- يتحقق التوازن بعد قيام التجارة عندما :

- أ - يمس منحى إمكانيات الإنتاج أعلى منحى سواء ممكن . ب - تتساوى الكمية المنتجة مع الكمية المستهلكة .  
ج - يكون المعدل الحدي للإحلال مساوياً للمعدل الحدي التحول . د - كل ما سبق . هـ - لا شيء مما سبق .

15- تتحدد نقطة توازن الاستهلاك بعد التجارة في ظل ثبات النفقات النسبية عندما:

- أ - يمس منحى إمكانيات الإنتاج أعلى منحى سواء ممكن . ب - يمس معدل التبادل الدولي أعلى منحى سواء ممكن .  
ج - يقطع معدل التبادل الدولي محور السلعة التي تتمتع فيها الدولة بميزة نسبية . د - لا شيء مما سبق .

16- يعرف المعدل الحدي للتحويل على أنه ميل :

- أ - منحى إمكانيات الإنتاج . ب - منحى سواء المجتمع . ج - خط السعر الداخلي . د - لا شيء مما سبق .

17- يعرف المعدل الحدي للإحلال بين سلعتين على أنه ميل :

- أ - منحى إمكانيات الإنتاج . ب - منحى سواء المجتمع . ج - خط السعر الداخلي . د - لا شيء مما سبق .

18- تتحدد نقطة الاستهلاك بعد التجارة في ظل ثبات النفقات النسبية عندما:

- أ - يمس منحى إمكانيات الإنتاج أعلى منحى سواء ممكن . ب - يمس معدل التبادل الدولي أعلى منحى سواء ممكن .  
ج - يقطع معدل التبادل الدولي محور السلعة التي تتمتع فيها الدولة بميزة نسبية . د - لا شيء مما سبق .

19- تتحدد نقطة الإنتاج بعد التجارة في ظل ثبات النفقات النسبية عندما:

- أ - يمس منحى إمكانيات الإنتاج أعلى منحى سواء ممكن . ب - يمس معدل التبادل الدولي أعلى منحى سواء ممكن .  
ج - يقطع معدل التبادل الدولي محور السلعة التي تتمتع فيها الدولة بميزة نسبية . د - لا شيء مما سبق .

20- من أهم الافتراضات التي تقوم عليها نظرية النفقات النسبية :

- أ - سيادة المنافسة الكاملة في الأسواق داخلياً وخارجياً . ب - الحركية التامة لعناصر الإنتاج داخلياً وليس خارجياً .  
ج - تماثل الأذواق لدى المستهلكين في البلدان المختلفة . د - التوظيف الكامل لعناصر الإنتاج . هـ - كل ما سبق .

21- أي من الافتراضات الأساسية التي تقوم عليها نظرية النفقات النسبية مما لا يدع أي ضرورة للتفرقة ما بين النفقات النسبية والأسعار النسبية:

- أ - الحركية التامة لعناصر الإنتاج داخلياً وليس خارجياً . ب - تماثل الأذواق لدى المستهلكين في البلدان المختلفة .  
ج - سيادة المنافسة الكاملة في الأسواق داخلياً وخارجياً . د - التوظيف الكامل لعناصر الإنتاج . هـ - لا شيء مما سبق .

22- إذا كانت دولة ما تكسب من تجارتها الخارجية فإن نقطة استهلاكها بعد التجارة تكون :

- أ - على منحى إمكانيات إنتاجها . ب - داخل منحى إمكانيات إنتاجها .  
ج - فوق منحى إمكانيات إنتاجها . د - لا شيء مما سبق .

23- يبين منحى إمكانية الإنتاج المقعر تجاه نقطة الأصل أن تكلفة الفرصة البديلة:

- أ - ثابتة . ب - متزايدة . ج - متناقصة . د - لا شيء مما سبق .

24- يبين منحى إمكانية الإنتاج الخطي :

أ - ثبات النفقات النسبية. ب - تزايد النفقات النسبية. ج - تناقص النفقات النسبية. د - لا شيء مما سبق.

25- تهتم النظرية الكلاسيكية بالإجابة على السؤال التالي:

أ - لماذا تختلف دخول الأفراد بين الدول.

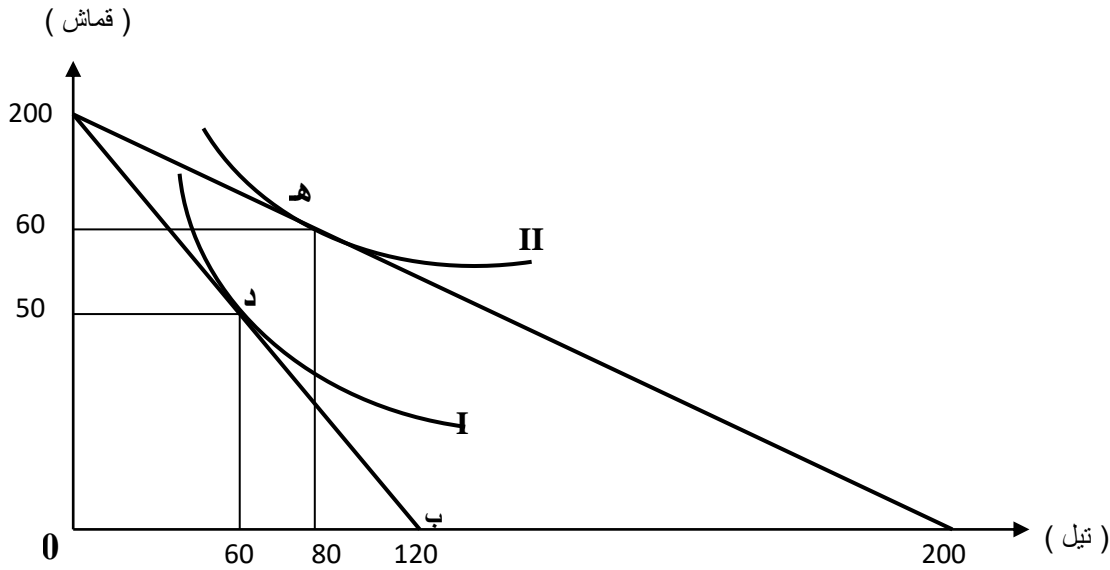
ب - لماذا تختلف النفقات النسبية بين الدول.

ج - لماذا تختلف الأذواق بين الدول.

د - لماذا تقوم التجارة بين الدول.

هـ - لا شيء مما سبق.

أدرس الشكل التالي جيداً واستخدم بياناته للإجابة عن العبارات التالية:



26- حالة التكلفة التي تمر بها هذه الدولة:

أ - ثبات النفقات النسبية. ب - تزايد النفقات النسبية. ج - تناقص النفقات النسبية. د - لا شيء مما سبق.

27- معدل التبادل الداخلي هو :

أ - (60، 100). ب - (80، 100). ج - (120، 200). د - (200، 100).

28- معدل التبادل الدولي هو :

أ - (60، 100). ب - (80، 100). ج - (120، 100). د - (200، 200).

29- هذه الدولة لديها ميزة نسبية في إنتاج :

أ - التيل. ب - القماش. ج - السلعتين. د - لا شيء مما سبق.

30- يتحقق وضع التوازن قبل قيام التجارة لهذه الدولة عند إنتاج ..... من القماش وإنتاج ..... من التيل على التوالي :

أ - (60، 50). ب - (50، 60). ج - (80، 60). د - (60، 80).

31- يتحقق وضع توازن الإنتاج بعد قيام التجارة لهذه الدولة عند إنتاج ..... من القماش وإنتاج ..... من التيل على

التوالي :

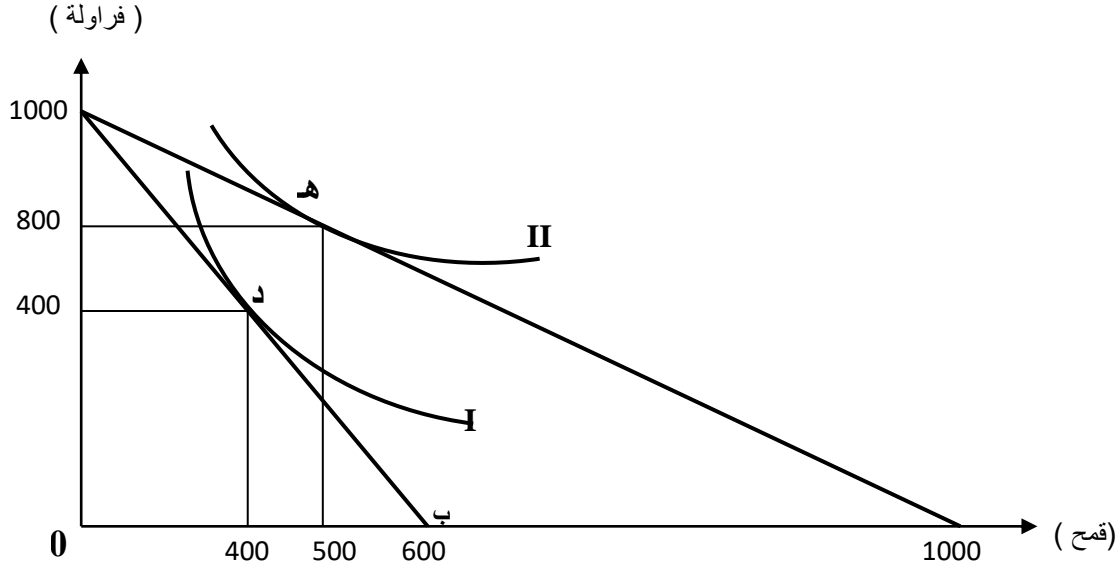
أ - (120، 00). ب - (60، 50). ج - (100، 60). د - (00، 200).

32- عند وضع توازن الإنتاج بعد قيام التجارة تكون صادرات الدولة من القماش ..... وتكون واردات الدولة من التيل

على التوالي :

أ - (60، 50). ب - (50، 60). ج - (80، 140). د - (40، 80).

أدرس الشكل التالي جيداً واستخدم بياناته للإجابة عن العبارات التالية:



33- حالة التكلفة التي تمر بها هذه الدولة:

أ - ثبات النفقات النسبية. ب - تزايد النفقات النسبية. ج - تناقص النفقات النسبية. د - لا شيء مما سبق.

34- معدل التبادل الداخلي هو :

أ - (500، 1000). ب - (800، 1000). ج - (600، 1000). د - (1000، 1000).

35- معدل التبادل الدولي هو :

أ - (500، 1000). ب - (800، 1000). ج - (600، 1000). د - (1000، 1000).

36- هذه الدولة لديها ميزة نسبية في إنتاج :

أ - القمح. ب - الفراولة. ج - السلعتين. د - لا شيء مما سبق.

37- يتحقق وضع التوازن قبل قيام التجارة لهذه الدولة عند إنتاج ..... من القمح وإنتاج ..... من الفراولة على التوالي :

أ - (800، 500). ب - (400، 400). ج - (800، 600). د - (600، 800).

38- يتحقق وضع توازن الإنتاج بعد قيام التجارة لهذه الدولة عند إنتاج ..... من الفراولة وإنتاج ..... من القمح على التوالي :

أ - (1000، 00). ب - (600، 500). ج - (1000، 600). د - (00، 1000).

39- عند وضع توازن الإنتاج بعد قيام التجارة تكون صادرات الدولة من الفراولة ..... وتكون واردات الدولة من القمح على التوالي :

أ - (600، 500). ب - (500، 500). ج - (500، 200). د - (400، 800).

أدرس الجدول التالي والذي يوضح تكاليف إنتاج الطن مقاسة بساعات العمل

الدولة	السلعة	الذرة	الصويا
أمريكا		2	4
الصين		4	6

40- وفقاً لنظرية المزايا المطلقة في التجارة الدولية فإن أمريكا:

- أ - تتمتع بميزة مطلقة في إنتاج الذرة.  
ب - تتمتع بميزة مطلقة في إنتاج الصويا.  
ج- تتمتع بميزة نسبية في إنتاج السلعتين.  
د -تتمتع بميزة مطلقة في إنتاج السلعتين. هـ - لا شيء مما سبق.

41- وفقاً لنظرية المزايا المطلقة في التجارة الدولية فإن الصين:

- أ - تتمتع بميزة مطلقة في إنتاج الذرة.  
ب - تتمتع بميزة مطلقة في إنتاج الصويا.  
ج- تتمتع بميزة نسبية في إنتاج السلعتين.  
د -تتمتع بميزة مطلقة في إنتاج السلعتين. هـ - لا شيء مما سبق.

42- وفقاً لنظرية المزايا المطلقة فإن التجارة بين الدولتين:

- أ- تقوم بسبب اختلاف المزايا المطلقة.  
ب - تقوم بسبب اختلاف المزايا النسبية.  
ج- لا تقوم بسبب اختلاف المزايا المطلقة.  
د - لا تقوم بسبب اختلاف المزايا النسبية. هـ - لا شيء مما سبق.

43- بعد قيام التجارة فإن:

- أ - الصين وحدها تحقق مكسب من التجارة.  
ب - أمريكا وحدها تحقق مكسب من التجارة.  
ج- الصين وأمريكا يحققان مكسب من التجارة.  
د - لا تحقق أي دولة مكسب من التجارة. هـ - لا شيء مما سبق.

أدرس الجدول التالي والذي يوضح تكاليف إنتاج الطن مقاسة بساعات العمل

الدولة	السلعة	الذرة	الصويا
أمريكا		2	4
الصين		1.5	1

44- وفقاً لنظرية المزايا المطلقة في التجارة الدولية فإن أمريكا:

- أ - تتمتع بميزة مطلقة في إنتاج الذرة.  
ب - تتمتع بميزة مطلقة في إنتاج الصويا.  
ج- تتمتع بميزة نسبية في إنتاج السلعتين.  
د -تتمتع بميزة مطلقة في إنتاج السلعتين. هـ - لا شيء مما سبق.

45- وفقاً لنظرية المزايا المطلقة في التجارة الدولية فإن الصين:

- أ - تتمتع بميزة مطلقة في إنتاج الذرة.  
ب - تتمتع بميزة مطلقة في إنتاج الصويا.  
ج- تتمتع بميزة نسبية في إنتاج السلعتين.  
د -تتمتع بميزة مطلقة في إنتاج السلعتين. هـ - لا شيء مما سبق.

46- وفقاً لنظرية المزايا النسبية في التجارة الدولية فإن أمريكا:

- أ - تتمتع بميزة نسبية في إنتاج الذرة.  
ب - تتمتع بميزة نسبية في إنتاج الصويا.  
ج- تتمتع بميزة نسبية في إنتاج السلعتين.  
د -تتمتع بميزة مطلقة في إنتاج السلعتين. هـ - لا شيء مما سبق.

47- وفقاً لنظرية المزايا النسبية في التجارة الدولية فإن الصين:

- أ - تتمتع بميزة نسبية في إنتاج الذرة.  
ب - تتمتع بميزة نسبية في إنتاج الصويا.  
ج- تتمتع بميزة نسبية في إنتاج السلعتين.  
د -تتمتع بميزة مطلقة في إنتاج السلعتين. هـ - لا شيء مما سبق.

48- وفقاً لنظرية المزايا النسبية فإن التجارة بين الدولتين:

- أ- تقوم بسبب اختلاف المزايا المطلقة.  
ب - تقوم بسبب اختلاف المزايا النسبية.  
ج- لا تقوم بسبب اختلاف المزايا المطلقة.  
د - لا تقوم بسبب اختلاف المزايا النسبية. هـ - لا شيء مما سبق.

49- بعد قيام التجارة فإن:

- أ - الصين وحدها تحقق مكسب من التجارة.  
ب - أمريكا وحدها تحقق مكسب من التجارة.  
ج- الصين وأمريكا يحققان مكسب من التجارة.  
د - لا تحقق أي دولة مكسب من التجارة. هـ - لا شيء مما سبق.

## ضع علامة صح أو خطأ أمام العبارات التالية

تعليق	الإجابة	العبرة
	صحيحة	(1) يتحقق التخصص الدولي الكامل في حالة ثبات النفقات النسبية.
يتفقوا مع بعضهما البعض في سبب قيام التجارة	خطأ	(2) <u>تختلف</u> نظرية المزايا النسبية عند ريكاردو عن جون استيورت ميل.
أضاف ريكاردو لنظرية المزايا النسبية فكرة الاهتمام بمعدلات التبادل	صحيحة	(3) تختلف مساهمة ريكاردو عن مساهمة جون استيورت ميل في نظرية المزايا النسبية .
نفس الفرض	خطأ	(4) <u>يختلف الفرض</u> المفسر لريكاردو عن الفرض المفسر لجون استيورت ميل في نظرية المزايا النسبية .
	صحيحة	(5) يختلف تحليل ريكاردو عن تحليل جون استيورت ميل في نظرية المزايا النسبية .
لن تقوم تجارة	خطأ	(6) إذا كان لدى إحدى الدول ميزة مطلقة في إنتاج السلعتين <u>من الممكن أن</u> تقوم بينهما تجارة دولية وفقاً لنظرية المزايا المطلقة.
	صحيحة	(7) إذا كان لدى إحدى الدول ميزة مطلقة في إنتاج السلعتين من الممكن أن تقوم بينهما تجارة دولية وفقاً لنظرية المزايا النسبية.
	صحيحة	(8) تعوق تزايد تكلفة الفرصة البديلة تحقيق التخصص الدولي الكامل.
هناك كثير من الانتقادات	خطأ	(9) لا توجه انتقادات تذكر إلى نظرية المزايا النسبية في التجارة الدولية.
	صحيحة	(10) تعتمد الدولة بصورة كاملة على الواردات من الخارج في استهلاكها من السلعة التي لا تتمتع فيها بميزة نسبية إذا كانت تمر بظروف ثبات تكلفة الفرصة البديلة.
تعتمد	خطأ	(11) <u>لا تعتمد</u> الدولة بصورة كاملة على الواردات من الخارج في استهلاكها من السلعة التي لا تتمتع فيها بميزة نسبية إذا كانت تمر بظروف ثبات تكلفة الفرصة البديلة.
أقل	خطأ	(12) يقصد بالميزة المطلقة أنه تستطيع دولة ما إنتاج سلعة بتكلفة <u>أقل نسبياً</u> من غيرها من الدول الأخرى.
أقل نسبياً	خطأ	(13) يقصد بالميزة النسبية أنه تستطيع دولة ما إنتاج سلعة ما بتكلفة <u>أقل</u> من تكلفة إنتاجها في الدول الأخرى.
للتحويل	خطأ	(14) يعبر المعدل الحدي <u>للالحلال</u> عن المعدل الذي يتم علي أساسه تحويل الموارد من إنتاج إحدى السلعتين إلى إنتاج السلعة الأخرى.
للالحلال	خطأ	(15) المعدل الحدي <u>للتحويل</u> هو المعدل الذي يتم علي أساسه التخلي عن أو التنازل عن كمية من إحدى السلعتين مقابل الحصول علي وحدة إضافية من السلعة الأخرى.
الداخلي	خطأ	(16) معدل التبادل <u>الدولي</u> هو المعدل الذي يتم علي أساسه مبادلة سلعة بسلعة أخرى داخل نفس الدولة.
الدولي	خطأ	(17) معدل التبادل <u>الداخلي</u> هو المعدل الذي يتم علي أساسه مبادلة سلعة بسلعة أخرى بين دولتين أو علي المستوي الدولي.

إمكانيات الإنتاج	خطأ	18) منحني <u>سواء المجتمع</u> هو المحل الهندسي للتوليفات المختلفة من السلعتين التي تستطيع الدولة إنتاجها باستخدام كل مواردها المتاحة استخداماً كاملاً وأمثلاً .
	صحيحة	19) إذا كان منحني إمكانيات الإنتاج خط مستقيم فإن الدولة يمكن أن تتخصص بصورة كاملة في السلعة التي لديها فيها ميزة نسبية بعد قيام التجارة الدولية.
دافيد ريكاردو	خطأ	20) يرجع الفضل في تقديم نظرية المزايا النسبية إلى <u>آدم سميث</u> ، والذي يعتبر أول من حاول البحث عن تفسير سبب اختلاف النفقات النسبية بين الدول
	صحيحة	21) من الممكن تطبيق نظرية المزايا النسبية في ظروف أكثر واقعية.
	صحيحة	22) قبل قيام التجارة لا يختلف وضع توازن الاستهلاك على وضع توازن الإنتاج، ولكن بعد قيام يختلف وضع توازن الاستهلاك عن وضع توازن الإنتاج لاختلاف شروط التوازن لهما في حالتي ثبات وتزايد التكلفة.
	صحيحة	23) نظرية المزايا المطلقة أسسها آدم سميث.
	صحيحة	24) نظرية المزايا النسبية أسسها دافيد ريكاردو.
	خطأ	25) في حالة <u>تزايد</u> تكلفة الفرصة البديلة فإن منحني إمكانيات الإنتاج يكون خط مستقيم سالب الميل
	خطأ	26) في حالة <u>ثبات</u> تكلفة الفرصة البديلة فإن منحني إمكانيات الإنتاج يكون مقعر تجاه نقطة الأصل
	صحيحة	27) يمكن ان ينطبق معدل التبادل الداخلي على منحني إمكانيات الإنتاج في حالة ثبات تكلفة الفرصة البديلة
	خطأ	28) لا <u>تختلف</u> نظرية آدم سميث عن نظرية ريكاردو
	خطأ	29) وفقاً لنظرية ريكاردو فإن الدولة تتخصص في السلعة التي تحقق فيها <u>ميزة مطلقة</u>
يمكن ان تتخصص الدولة في انتاج السلعة التي تتمتع فيها بميزة	خطأ	30) لا يمكن وجود التخصص الدولي وفقاً لكل من آدم سميث وريكاردو